



MOKINIŲ VYKIMO Į MOKYKLĄ IR GRĮŽIMO IŠ JOS SAUGOS TYRIMAS

2010 m. spalio – 2010 m. gruodis

Daiva Bėčienė



Darbo dalyviai

Vadovė - **dr. Rolanda Valintėlienė**, Higienos institutas

Konsultantė - **dr. Rita Sketerskienė**

Atsakinga vykdytoja - **Daiva Bėčienė**, Higienos institutas

Vykdytojai - **Lijana Vainoriūtė**, Higienos institutas

Daiva Žeromskienė, Sveikatos mokymo ir ligų prevencijos centras

Diana Aleksejevaitė, Sveikatos mokymo ir ligų prevencijos centras

Savivaldybių visuomenės sveikatos biurai



Pagrindimas

- Tyrimas vykdytas įgyvendinant Lietuvos Respublikos Vyriausybės 2009 m. vasario 18 d. nutarimu Nr. 111 patvirtintos Lietuvos nacionalinės visuomenės sveikatos priežiūros 2006-2013 m. strategijos įgyvendinimo 2009-2013 m. plano (Žin. 2009, Nr. 22-854), 5.2. priemonę „Atlikti mokinių vykimo į mokyklą ir grįžimo iš jos saugos tyrimą“ .



TIKSLAS IR UŽDAVINIAI

Tikslas:

Įvertinti mokinių vykimo į mokyklą ir grįžimo iš jos saugą.

Uždaviniai:

1. Nustatyti mokinių saugaus atvykimo į mokyklą ir grįžimo iš jos galimybes mokyklos aplinkos aspektu.
2. Aprašyti mokinių vykimo į mokyklą ypatumus.
3. Nustatyti rizikos veiksnius, įtakojančius nesaugų vykimą į mokyklą ir grįžimą iš jos.



TYRIMO IMTIS

- Pakviesta: 26 savivaldybių visuomenės sveikatos biurai.
- Dalyvavo: 21 biuras, aptarnaujantis 28 savivaldybes:
 - Alytaus, Kauno, Panevėžio ir Klaipėdos miesto savivaldybės,
 - Radviliškio, Kelmės, Panevėžio, Šakių, Vilkaviškio, Kaišiadorių, Švenčionių, Šilalės, Utenos, Šiaulių, Šilutės, Pasvalio, Prienų, Pakruojo, Kėdainių, Klaipėdos, Skuodo, Vilniaus ir Plungės rajonų savivaldybės;
 - Elektrėnų, Rietavo, Neringos ir Palangos savivaldybės.
- Mokyklų atranka:
 - 1 uždaviniui – visos mokyklos
 - surinkta informacija apie 393 mokyklas
 - 2-3 uždaviniui – po 2 mokyklas iš savivaldybės (1 miesto ir 1 kaimo) , po vieną 3, 5 ir 9 klasę,
 - analizuotos 3435 mokinių užpildytos anketos



TYRIMO INSTRUMENTAI

- visuomenės sveikatos priežiūros specialistams skirta anketa
 - 35 klausimai
- 3 ir 5, 9 klasių mokiniams skirtos anketos
 - 3 kl. – 21 klausimas
 - 5, 9 kl. – 52 klausimai



PAGRINDINIAI TYRIMO REZULTATAI

- Mokinių saugaus atvykimo į mokyklą ir grįžimo iš jos galimybės mokyklos aplinkos aspektu.



Tyrimė dalyvavusių mokyklų teritorijos charakteristika

	Mokykla		
	Iš viso	Mieste	Kaime
Mokyklų skaičius	100 proc.	51,9 proc.	48,1 proc.
Teritorija yra aptverta	37,3 proc.	39,9 proc.	34,6 proc.
Teritorija yra apšviesta	88,7 proc.	90,1 proc.	87,1 proc.
Šaligatviai, gatvės, keliai mokyklos priegose apšviesti *	71,9 proc.	76,0 proc.	67,6 proc.
Matomumas sankryžose, perėjose yra pakankamas	66,3 proc.	67,2 proc.	65,4 proc.
Statomi prie mokyklos automobiliai užstoja matomumą pėstiesiems ir dviratininkams *	11,4 proc.	16,5 proc.	5,9 proc.
Mokyklos teritorijoje ir jos priegose yra kliūtys mažinančios matomumą	10,6 proc.	11,9 proc.	9,2 proc.
Nelaimingų atsitikimų atvejai prie mokyklos ar mokyklos teritorijoje *	15,3 proc.	23,2 proc.	6,9 proc.
Registruojami vaikų sužeidimo atvejai *	85,1 proc.	90,6 proc.	79,1 proc.

* Skirtumas tarp kaimo ir miesto $p < 0,05$



Mokinių išleidimo / paėmimo vietos (I/P vietos)

	Iš viso	Mokykla	
		Mieste	Kaime
Yra mokinių I/P vieta atvykus individualiu transportu	79,0 proc.	73,8 proc.	84,7 proc.
I/P vietos paženklintos ženklų ar geltonąja linija	26,4 proc.	23,9 proc.	29,0 proc.
Pakanka vietos sustoti automobiliams *	83,8 proc.	75,1 proc.	93,1 proc.
Įrengtos aikštelės automobiliams	59,6 proc.	57,9 proc.	61,4 proc.
I/P vietose susidaro automobilių spūstys *	39,1 proc.	57,8 proc.	19,2 proc.
Mokiniams išlipus nereikia vaikščioti tarp transporto priemonių	48,7 proc.	41,3 proc.	56,5 proc.
I/P vietos pakankamai apšviestos	89,2 proc.	89,1 proc.	89,2 proc.

* Skirtumas tarp kaimo ir miesto $p < 0,05$



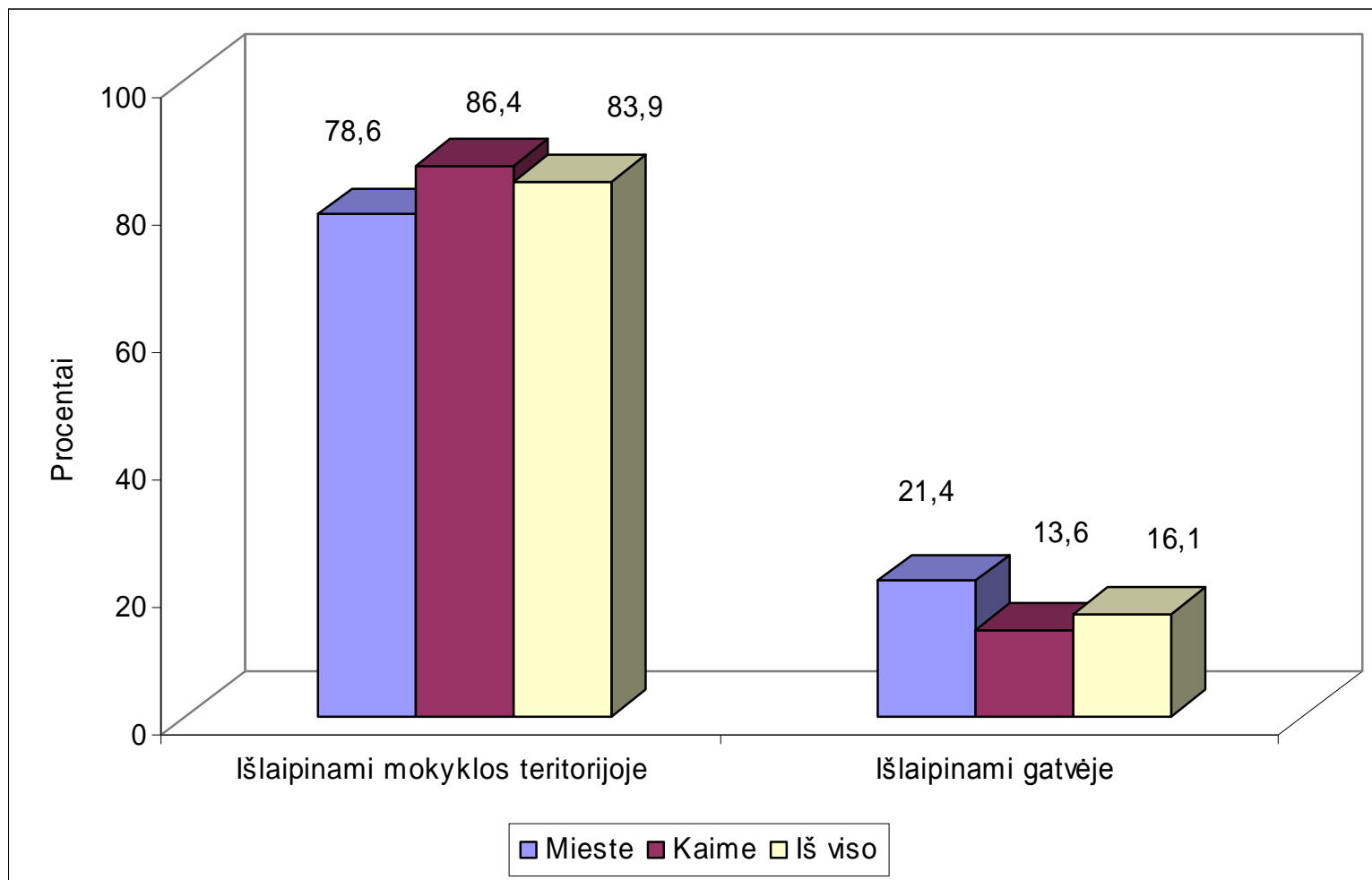
Geltonųjų / mokyklinių autobusų zonos

	Mokykla		
	Iš viso	Mieste	Kaime
Mokinių vežamų mokyklinių autobusų skaičius *	45,8 proc.	27,9 proc.	65,6 proc.
Įlipimo / išlipimo vieta pažymėta skiriamuoju ženklu	32,8 proc.	25,9 proc.	35,8 proc.
Autobuso privažiavimas apribotas nuo vietų, kuriose tėvai išleidžia / paima vaikus	41,5 proc.	40,0 proc.	42,2 proc.
Išlaipintiems iš autobuso vaikams reikia pereiti gatvę	5,7 proc.	5,4 proc.	5,9 proc.
Autobuso privažiavimo vietos pakankamai apšviestos	89,1 proc.	87,5 proc.	89,8 proc.

* Skirtumas tarp kaimo ir miesto $p < 0,05$



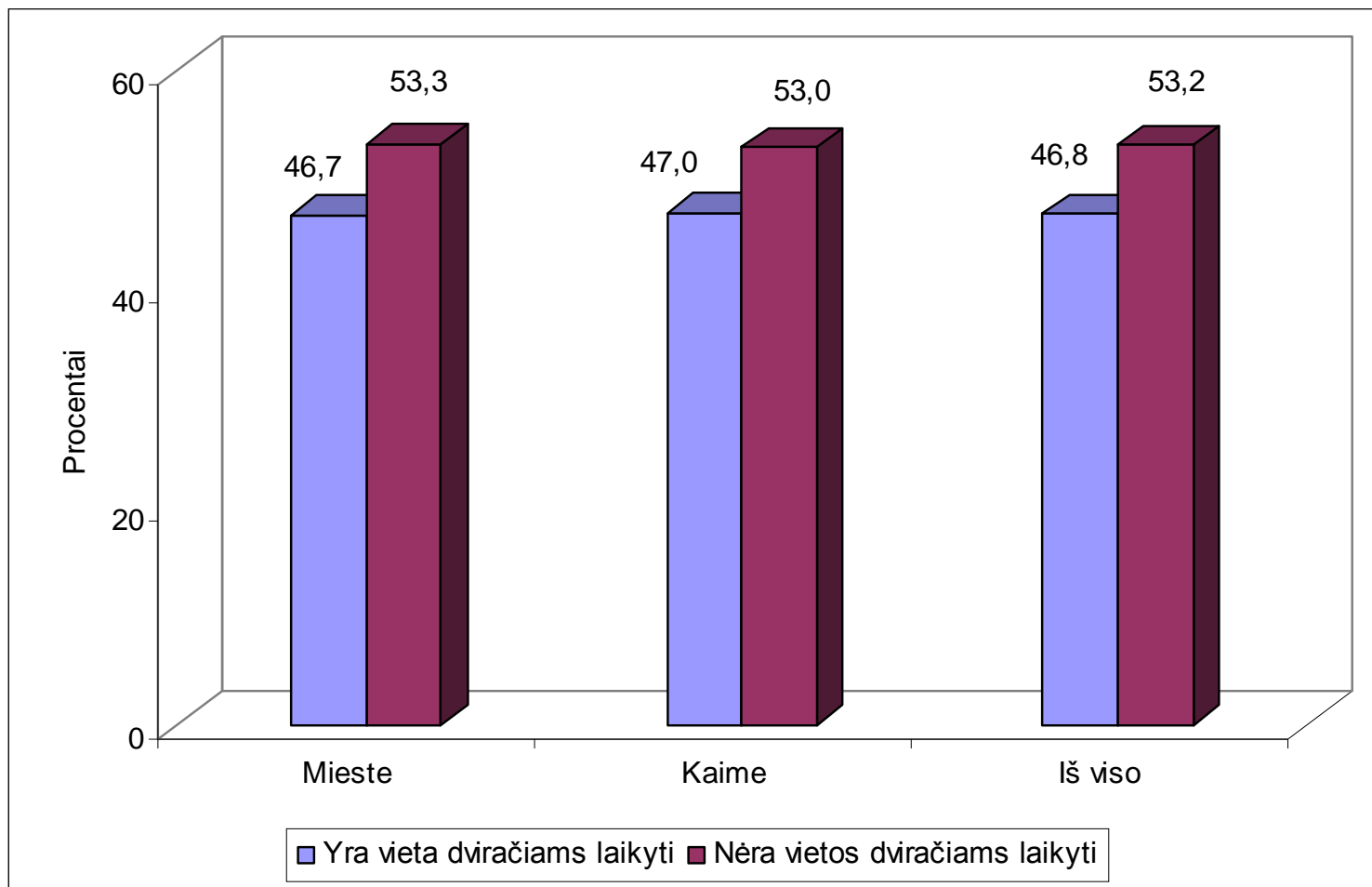
Mokinių išlaipinimas iš autobuso



Pastaba: Lentelėje atsakymų dažnis procentais skaičiuotas nuo atsakiusiųjų į klausimą, kurie vyksta į mokyklą autobusu (n = 174)



Vieta dviračiams laikyti mokyklos teritorijoje



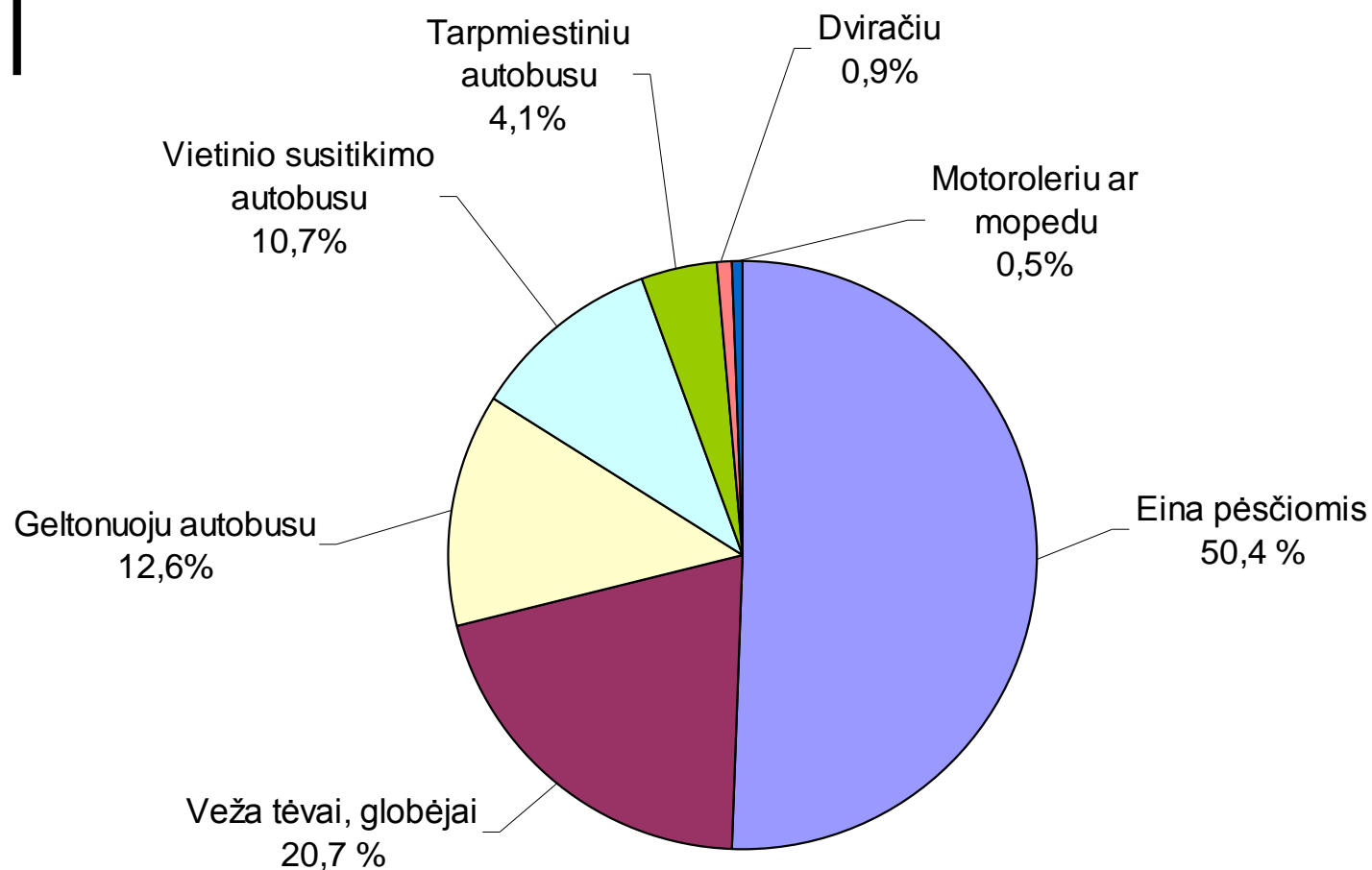
Pastaba:: Lentelėje atsakymų dažnis procentais skaičiuotas nuo visų atsakiusiųjų į klausimą respondentų (n = 378)



***Mokinių vykimo į mokyklą ypatumai ir rizikos
veiksniai, įtakojančys nesaugų vykimą į mokyklą
ir grįžimą iš jos***



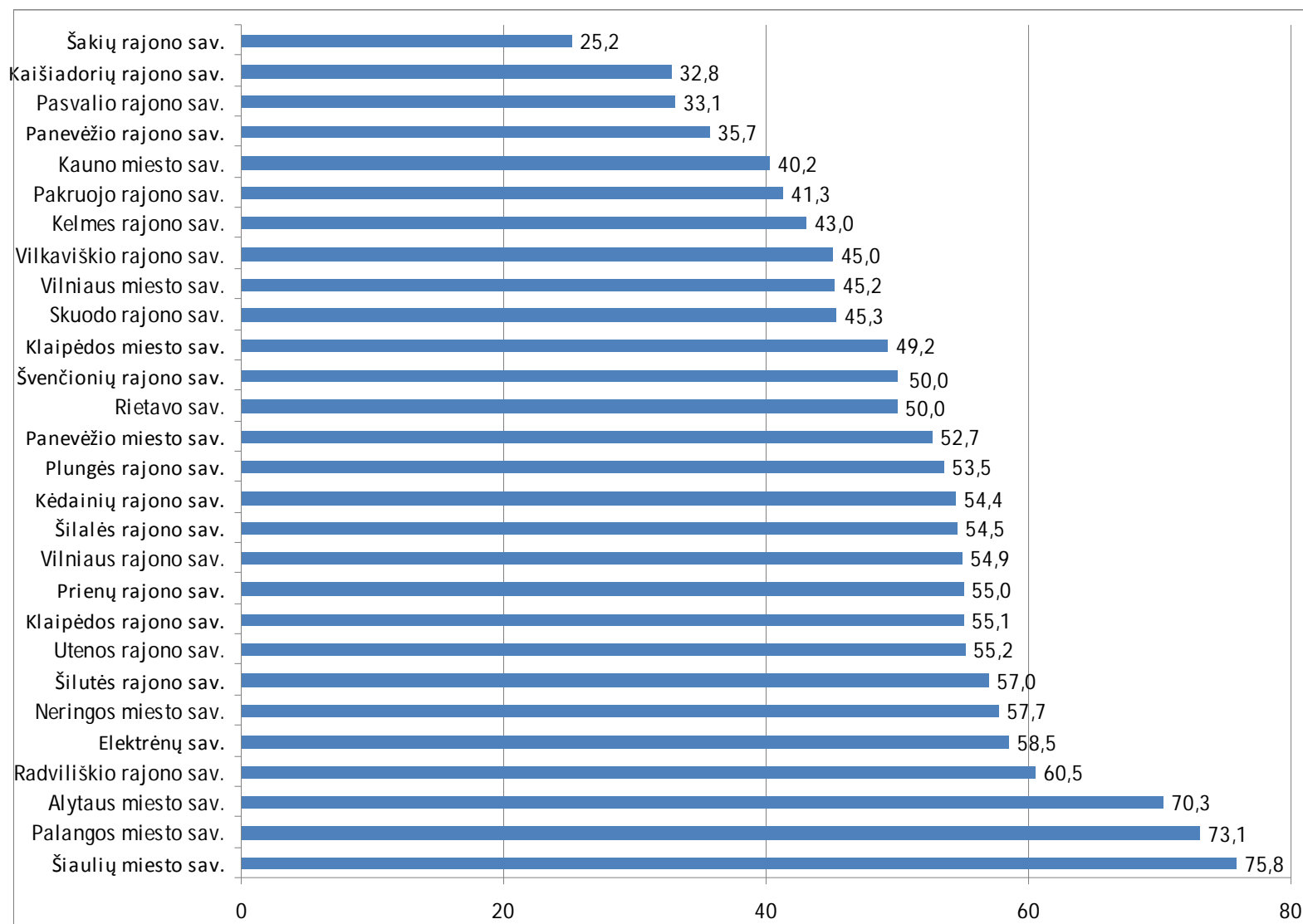
Mokinių vykimo į mokyklą būdas (%)



Pastaba: Lentelėje atsakymų dažnis procentais skaičiuotas nuo visų atsakiusiųjų į klausimą respondentų (n = 3428)

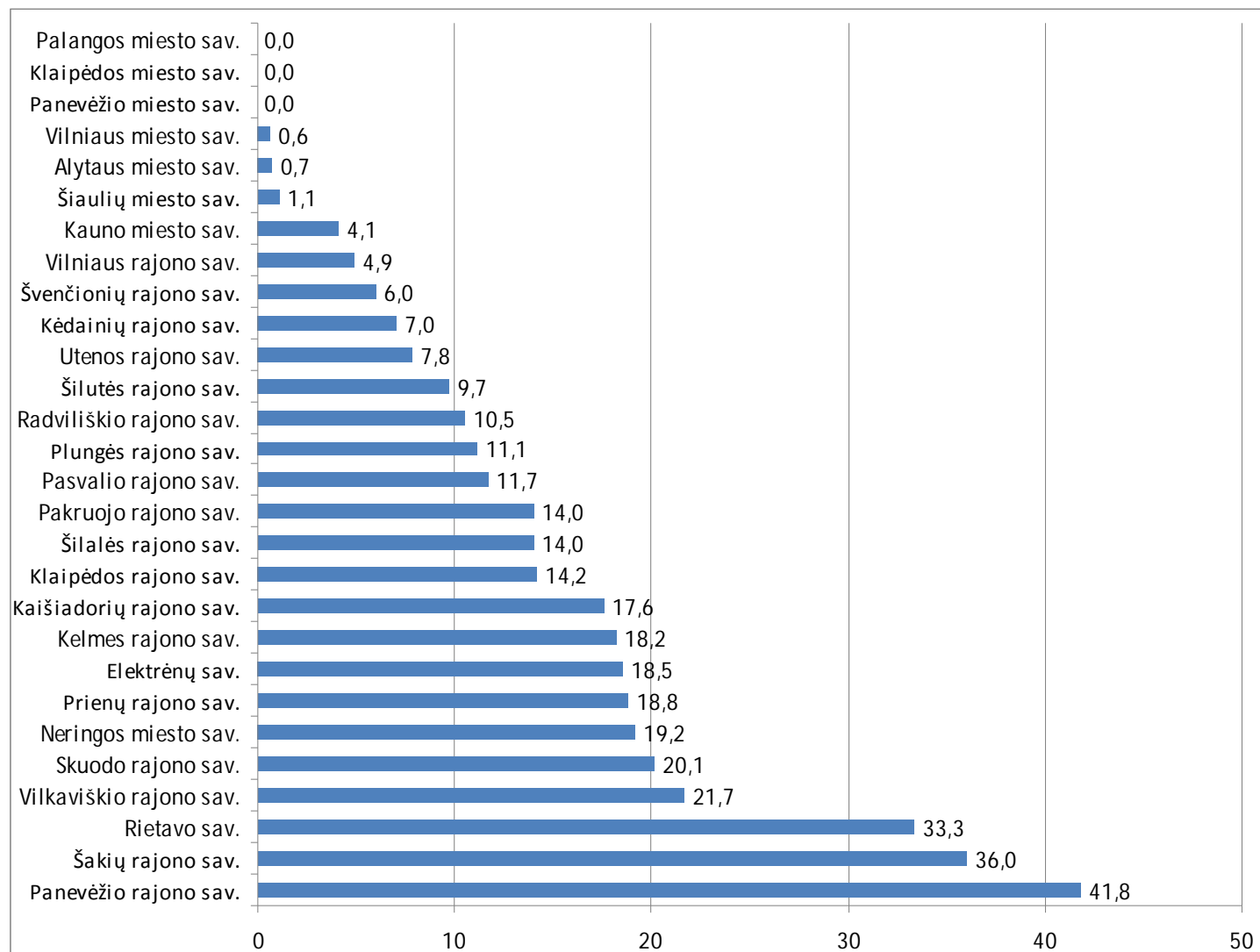


Mokinių vykimas į mokyklą pėsčiomis pagal savivaldybes (%)



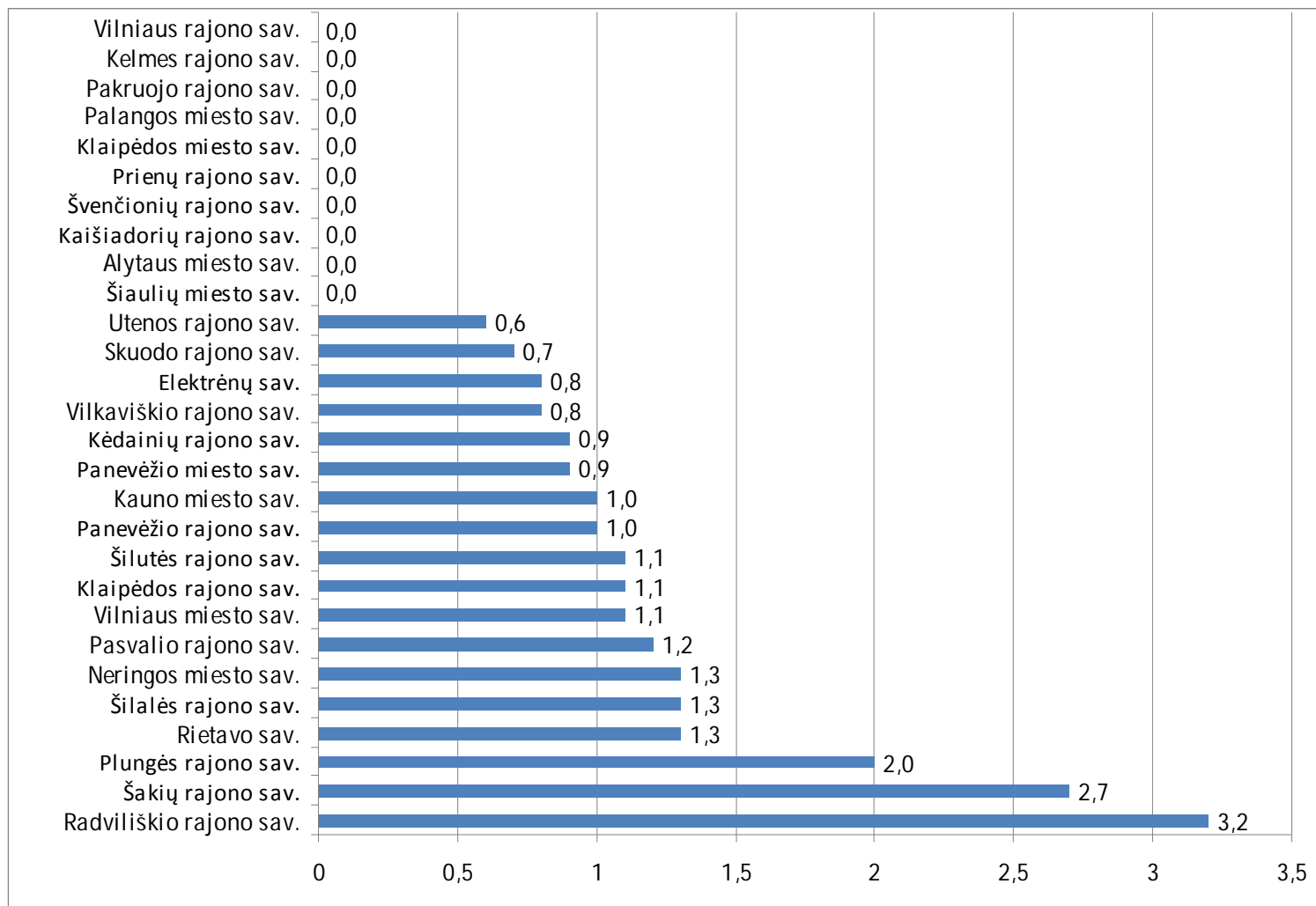


Mokinių vykimas geltonuoju autobusu pagal savivaldybes (%)





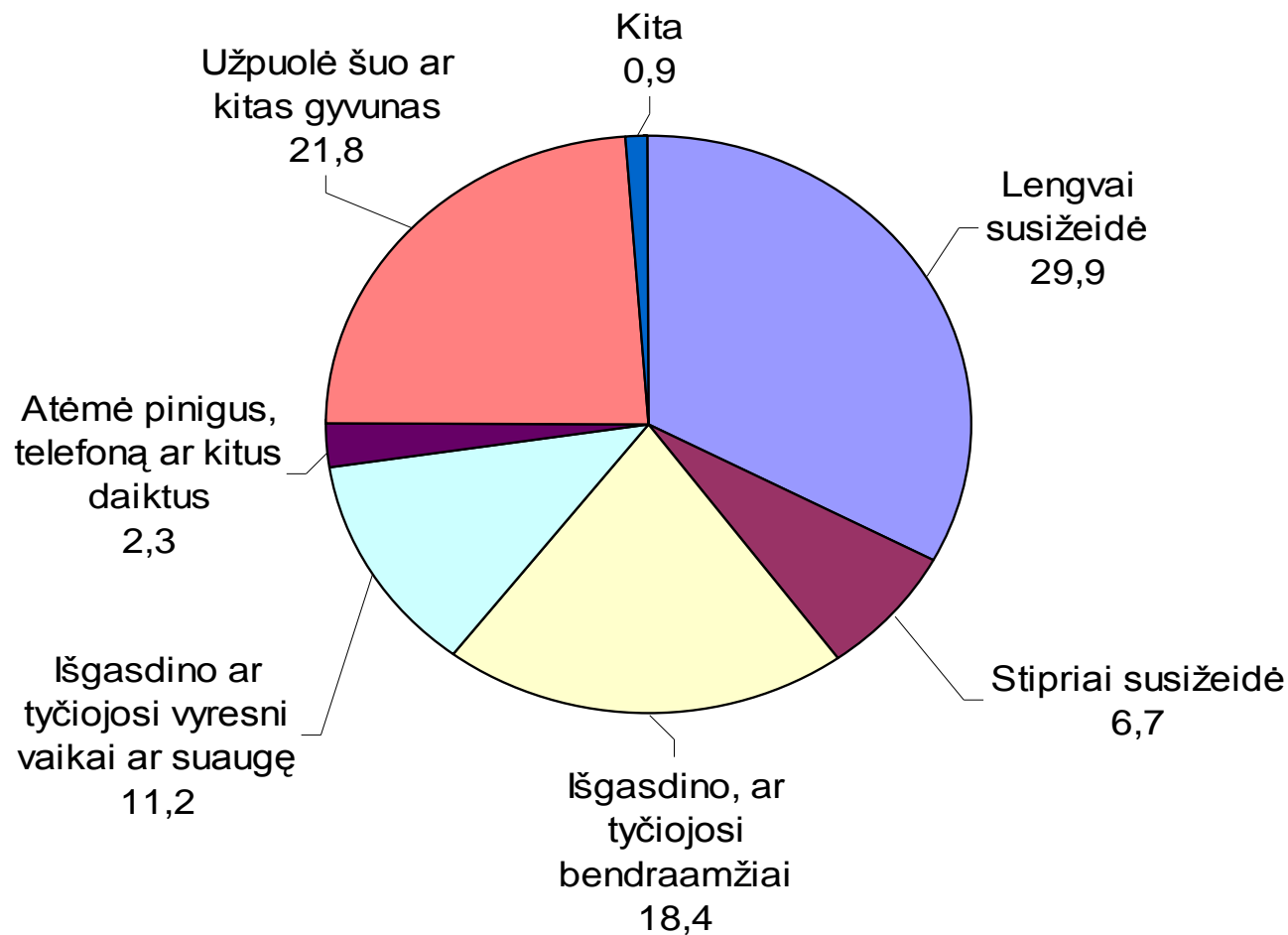
Mokinių vykimas dviračiu pagal savivaldybes (%)





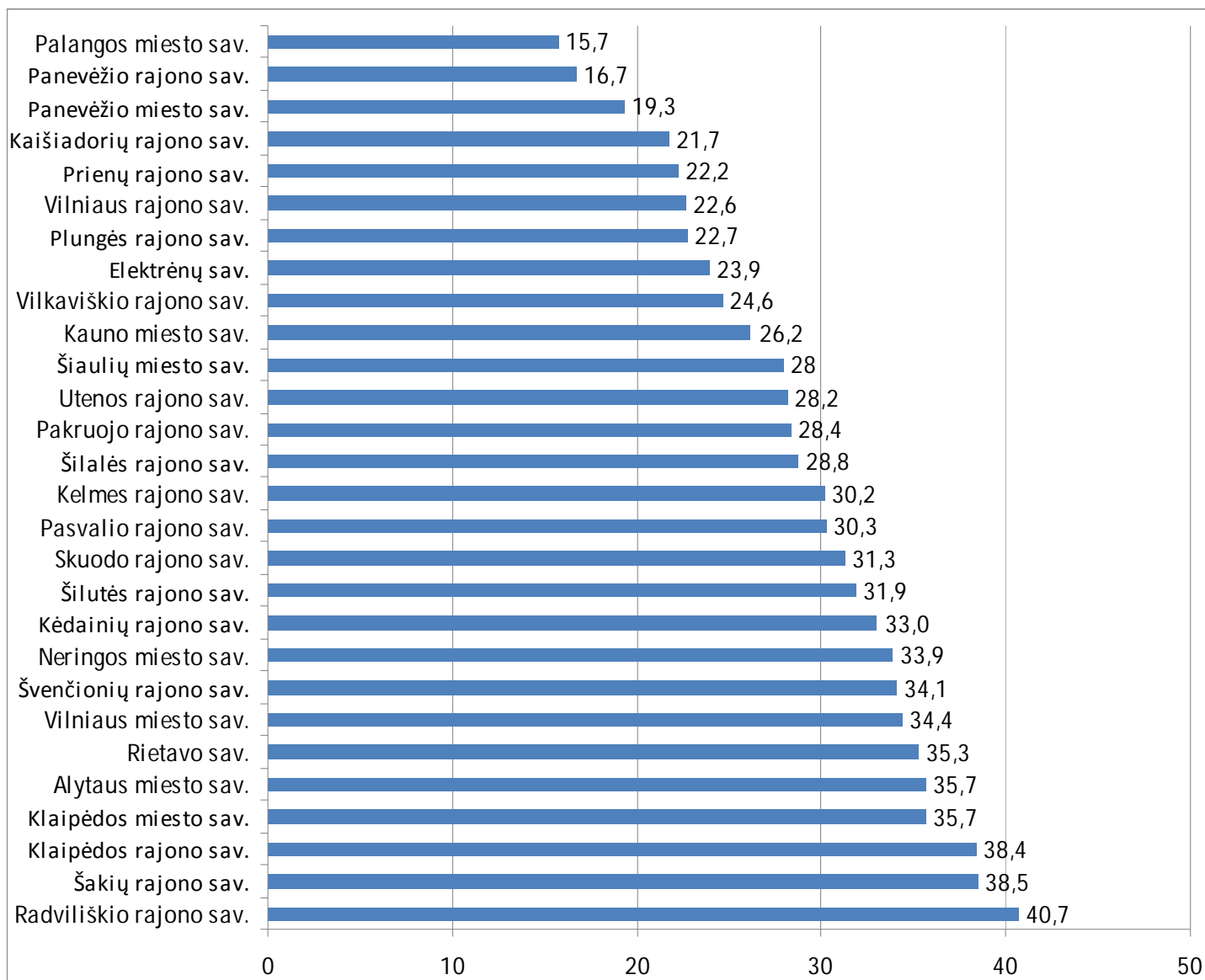
Atsitikimai pakeliui į mokyklą (%)

Pastaba: Lentelėje atsakymų dažnis procentais skaičiuotas nuo visų atsakiusiųjų į klausimą respondentų (n = 2562)



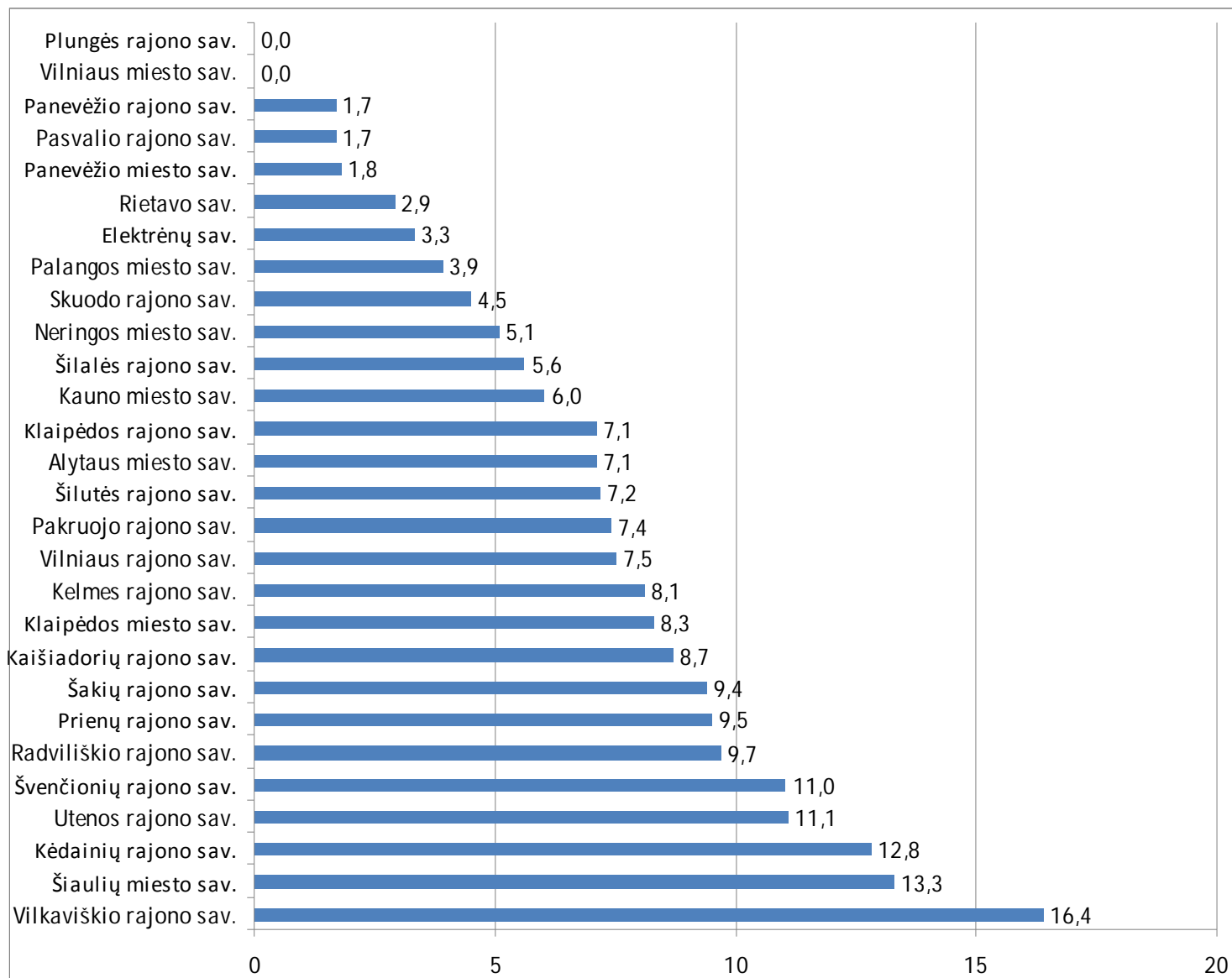


Lengvai susižeidę mokiniai pagal savivaldybes (%)



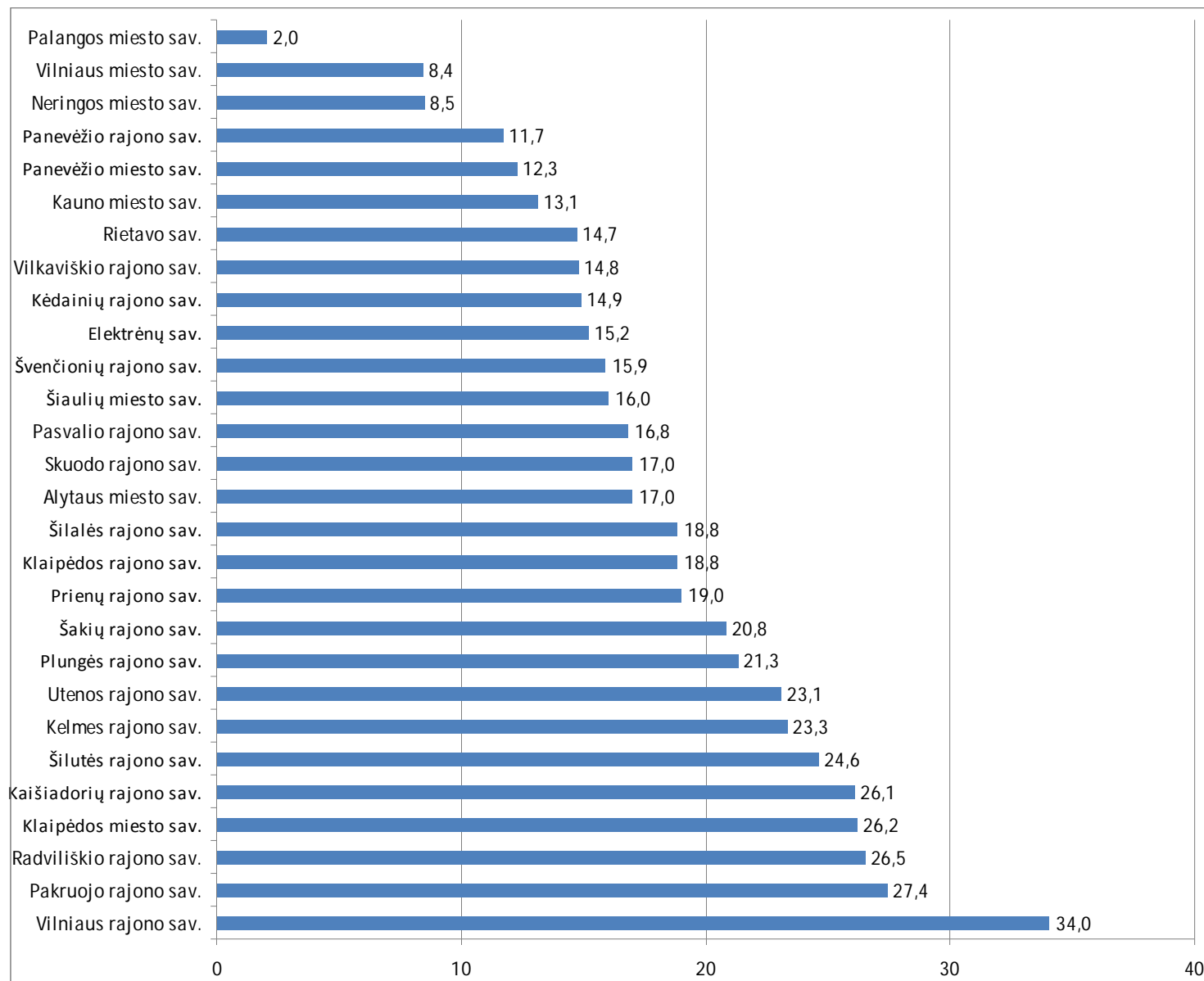


Stipriai susižeidę mokiniai pagal savivaldybes (%)



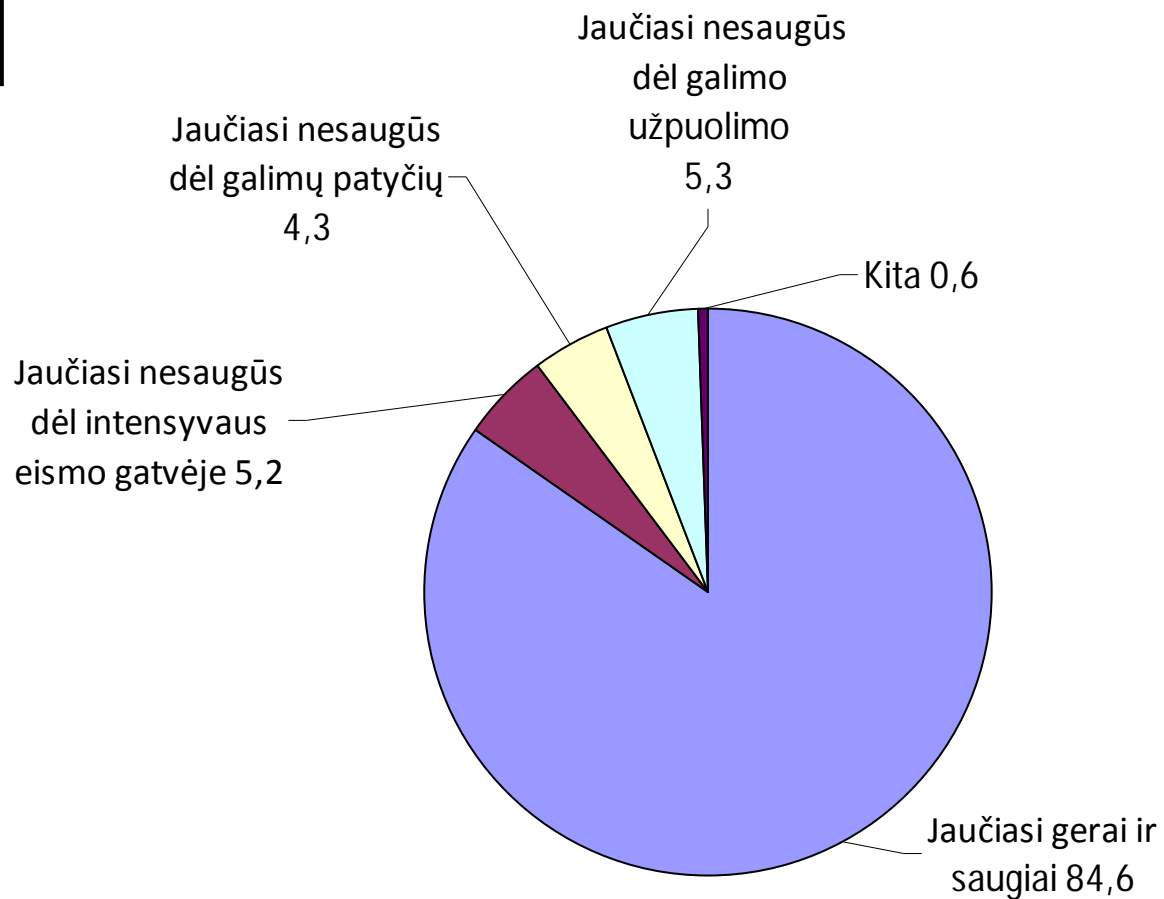


Mokiniai, kuriuos išgąsdino ar tyčiojosi bendraamžiai, pagal savivaldybes (%)





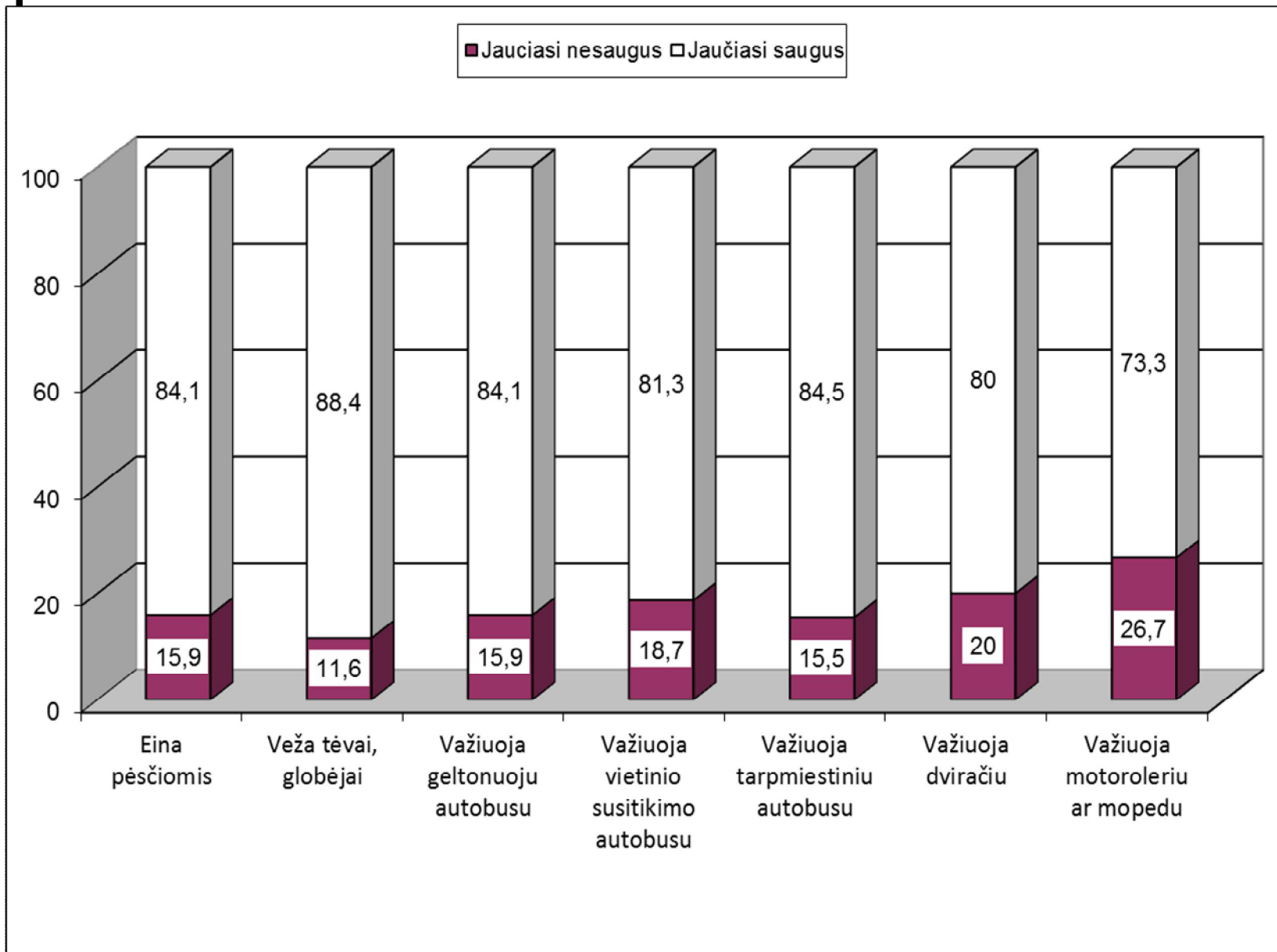
Mokinių savijauta vykstant į mokyklą (%)



Pastaba: Lentelėje atsakymų dažnis procentais skaičiuotas nuo visų mokinių atsakiusiųjų į klausimą (n=3398)

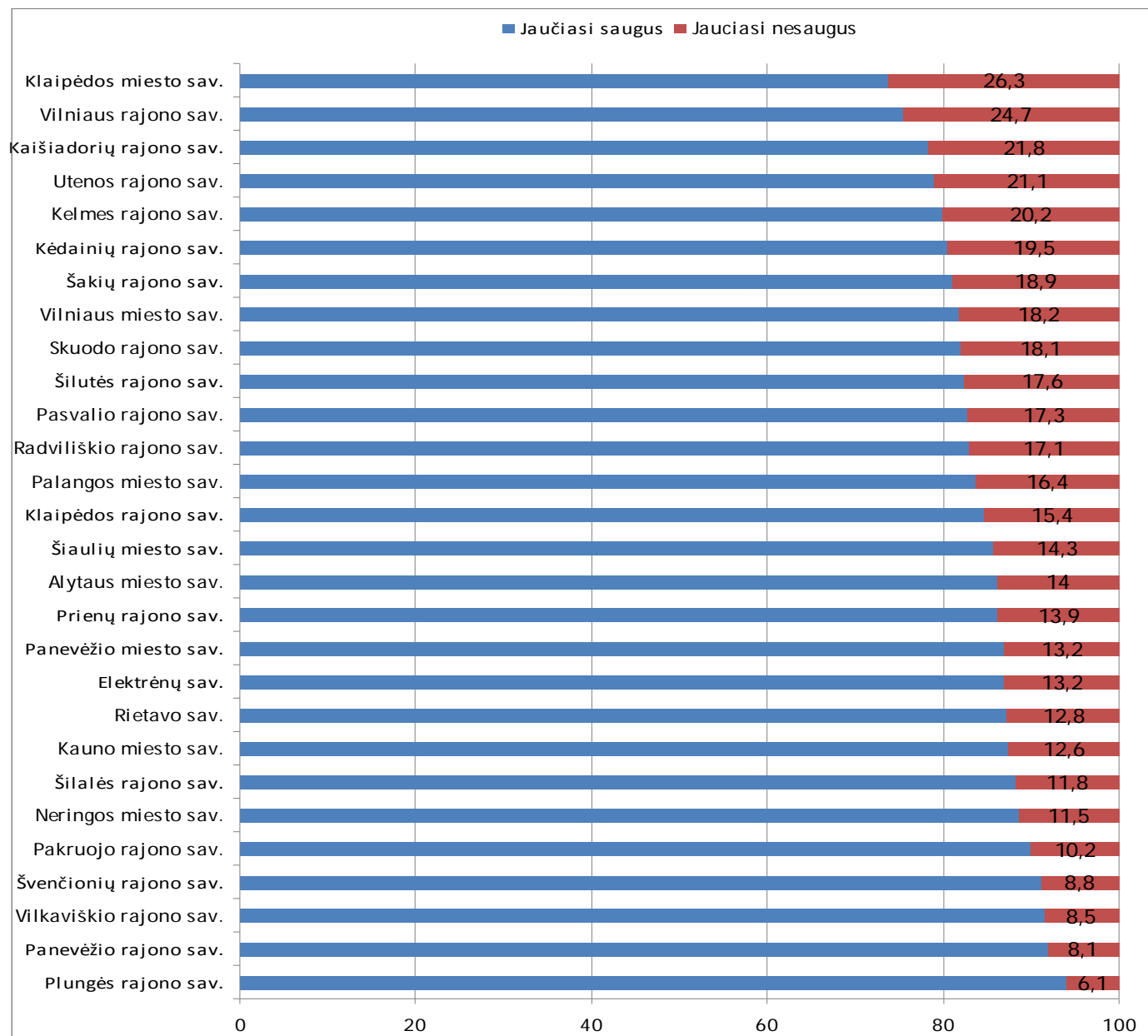


Mokinių savijauta pagal vykimo būdą (%)





Mokinių savijauta pagal savivaldybes (%)





Pagrindiniai rizikos veiksniai



- Mokiniai nenešioja atšvaitų, nedėvi dviratininko šalmo, liemenės
- Eina atokiomis vietovėmis, kelkraščiu
- Tėvai mokinių nepriveža prie mokyklos
- Mokiniai turi pereiti gatvę be šviesoforo ir perėjos
- Vėluoja mokinius vežantys autobusai
- Mokiniai nekonstruktyviai leidžia laiką laukdami autobuso
- Lipdami į autobusą grumiasi
- Autobuse trūksta sėdimų vietų
- Mokiniai į žeidinėja vieni kitus



IŠVADOS



1. Daugumos Lietuvos mokyklų išorinė aplinka yra pritaikyta saugiam mokinių atvykimui į mokyklą ir grįžimui iš jos, tačiau:
 - 11,3 proc. mokyklų teritorija ir jos prieigos yra neapšviestos tamsiu paros metu;
 - prie 40,4 proc. mokyklų nėra įrengtos automobilių stovėjimo aikštelės;
 - prie 21,0 proc. mokyklų nėra įrengtos mokinių išleidimo/paėmimo vietos atvykus individualiu transportu ar mokykliniu autobusu, taip pat trūksta aiškaus šių vietų ženklavimo;
 - 16,2 proc. mokyklų prieigose nepakanka vietos sustoti automobiliams, kai kurių mokyklų teritorijos prieigose (39,1 proc.) susidaro automobilių spūstys;
 - mokyklinių autobusų privažiavimas prie 58,5 proc. mokyklų nėra apribotas nuo vietų, kuriose tėvai paima vaikus;
 - 14,9 proc. mokyklų nėra registruojami mokinių sužeidimo atvejai; miesto mokyklose nelaimingų atsitikimų įvyko daugiau (23,2 proc.) negu kaimo mokyklose (6,9 proc.).



- 2. Pusė mokinių (50,4 proc.) į mokyklą vyksta pėsčiomis, dalį (20,7 proc.) - veža tėvai ar globėjai, 12,6 proc. - važiuoja geltonuoju / mokykliniu autobusu, 10,7 proc. - vietinio susisiekimo transportu, 4,1 proc. – tarp miestiniu autobusu, dviračiais ar mopedais (motoroleriais) - tik 1,4 proc.
- 3. Dauguma mokinių (84,6 proc.) vykdami į mokyklą jaučiasi gerai ir saugiai, tačiau 5,3 proc. yra nesaugūs dėl galimo užpuolimo, 5,2 proc. - dėl intensyvaus eismo gatvėje, 4,3 proc. - dėl galimų patyčių. Lyginant 3, 5 ir 9 klasių mokinius, mažiausiai saugūs jaučiasi trečių klasių mokiniai (3 kl.- 80,8 proc., 5 kl. – 86,2 proc., 9 kl. – 86,8 proc.).



4. Mokiniamis vykstant į mokyklą pėsčiomis nustatyti šie pagrindiniai rizikos veiksniai, mažinantys jų saugą:
 - atšvaitus pastoviai nešioja tik 40,2 proc. mokinių, o niekada jų nenešioja – net 27,1 proc. mokinių;
 - mokiniai eina pėsčiomis atokiomis vietomis (2,2 proc.), kelkraščiu (18,9 proc.), žiemą kelią trumpina ir eina per ledą (2,4 proc.). 6,9 proc. eina pėsčiomis neapšviesta gatve tamsiu paros metu.

5. Mokiniamis, kuriuos į mokyklą veža tėvai nustatyti šie pagrindiniai rizikos veiksniai, mažinantys jų saugą:
 - 6,8 proc. trečios klasės mokinių yra išleidžiami prie mokyklos kitoje gatvės pusėje, 7,7 proc. yra neprivežami prie pat mokyklos ir 5,9 proc. mokinių turi pereiti gatvę, kurioje nėra pėsčiųjų perėjos ar šviesoforo;
 - 16,8 proc. penktokų ir 19,8 proc. devintokų turi pereiti gatvę, kurioje nėra pėsčiųjų perėjos ar šviesoforo;
 - 3,4 proc. mokinių laukia atvykstančių tėvų gatvės kelkraštyje.



6. Mokiniams, kurie važiuoja į mokyklą mokykliniu / geltonuoju autobusu, tarp miestiniu autobusu arba vietinio susisiekimo transportu, nustatyti šie pagrindiniai rizikos veiksniai, mažinantys jų saugą:
- 30,8 proc. 3 kl. mokinių ir 18,7 proc. 5 ir 9 kl. mokinių dažnai laukia vėluojančių autobusų;
 - 39,8 proc. mokinių nekonstruktyviai leidžia laiką, laukdami autobuso (vaikšto miestelyje, eina parūkyti, sėdi autobuso stotelėje);
 - 51,7 proc. mokinių lipdami į autobusą visada ar dažnai grumiasi;
 - laukdami autobuso mokiniai įžeidinėja vieni kitus, tyčiojasi (8,3 proc.);
 - 53,7 proc. mokinių nurodė, kad autobuse visada arba dažnai trūksta sėdimų vietų.



7. Mokiniams, kurie važiuoja į mokyklą dviračiu, mopеду ar motoroleriu, nustatyti šie pagrindiniai rizikos veiksniai, mažinantys jų saugą:
- vykstantys dviračiu šalną dėvi tik 14,8 proc., dviratininko liemenę - tik 7,7 proc. mokinių;
 - vykstantys motoroleriu ar mopеду, šalną dėvi tik 46,7 proc., liemenę - tik 13,3 proc. mokinių;
 - daugiau negu pusėje (53,2 proc.) tiek miesto, tiek kaimo mokyklų nėra vietos dviračiams laikyti;
 - 5 proc. mokyklų visuomenės sveikatos priežiūros specialistų nežino, ar vaikai į mokyklą važiuoja dviračiais, o 30,5 proc. nežino, ar mokiniai dėvi dviratininko liemenę ir šalną.



REKOMENDACIJOS

1. Siekiant sudaryti mokiniui saugias sąlygas mokyklos teritorijoje ir jos prieigose, rekomenduojama:
 - 1.1. Tobulinti teisės aktus, reglamentuojančius mokinių sužeidimų ir sužalojimų atvejų registraciją, įskaitant jų vykimo į mokyklą ir grįžimo iš jos metu.
 - 1.2. Vertinant mokyklų higieninę būklę, akcentuoti mokyklos aplinkos atitikimą reikalavimams, užtikrinantiems vaikų saugą mokyklos teritorijoje (automobilių ir mokyklinių autobusų sustojimo vietų įrengimą ir ženklimą, teritorijos ir prieigų apšvietimą ir pan.)
 - 1.3. Savivaldybėms ir mokykloms:
 - 1.3.1. užtikrinti mokinių sužeidimų ir sužalojimų atvejų stebėseną;
 - 1.3.2. užtikrinti sąlygas vaikų saugai mokyklos teritorijoje ir jos prieigose - automobilių ir mokyklinių autobusų sustojimo vietų įrengimas ir ženklimas, teritorijos ir jos prieigų apšvietimas, perėjų prie mokyklos įrengimas, dviračių takų iki mokyklos įrengimas ir pan.;



2. Siekiant pagerinti mokinių saugą jiems vykstant į mokyklą ir grįžtant namo, rekomenduojama:

2.1. Sveikatos apsaugos ministerijai kartu su tyrimo vykdytojais:

- 2.1.1. Teisiškai reglamentuoti dviračių laikymo vietų įrengimą prie mokyklų, papildant higienos normos reikalavimus.
- 2.1.2. Pristatyti tyrimo rezultatus Švietimo ir mokslo ministerijai bei per spaudą Lietuvos visuomenei.

2.2. Savivaldybių visuomenės sveikatos biurams kartu su mokyklomis (jų administracija):

- 2.2.1. pristatyti tyrimo rezultatus savivaldybių ir mokyklų (mokinių, mokytojų, tėvų) bendruomenėms ir skatinti jas aktyviai dalyvauti vaikų saugos stiprinime;
- 2.2.2. organizuoti mokyklose akcijas ir kontroliuoti atšvaitų, dviratininko liemenių ir šalmų dėvėjimą;
- 2.2.3. sistemingai organizuoti pokalbius, diskusijas su mokiniais ir jų tėvais apie saugų vaiko elgesį vykstant į mokyklą ir namo;
- 2.2.4. periodiškai rinkti ir analizuoti duomenis apie mokinių vykimą į mokyklą;
- 2.2.5. įvertinus mokyklos prieigose esančius dviračių takus, skatinti mokinių vykimą į mokyklą dviračiais.



2.3. Savivaldybėms ir mokykloms:

- 2.3.1. pagal galimybes organizuoti pavežamų mokinių užimtumą mokyklose po pamokų jiems laukiant autobuso, tėvų;
- 2.3.2. užtikrinti mokinių sužeidimų ir sužalojimų atvejų registraciją;
- 2.3.3. įrengti saugaus dviračių laikymo vietas;
- 2.3.4. organizuoti mokinių, gyvenančių mažesniu nei 3 km atstumu, bet neturinčių galimybių saugiai pasiekti mokyklos (ėjimas kelkraščiu, judrių kelių perėjimas ir pan.) pavėžėjimą;
- 2.3.5. kontroliuoti mokykliniu autobusu vežamų mokinių vykimo į mokyklą saugą (autobuso vykimo grafiką, sąlygas autobuse, vaikų išlaipinimą ir paėmimą);



Dėkoju !

Daiva Bėčienė,
www.hi.lt ,
daiva.beciene@hi.lt

